

The background of the page is a vibrant yellow. On the left side, there is a large, stylized graphic of a flame or fire. The flame is composed of several layers of overlapping, pointed shapes in shades of orange and red. The innermost layer is a bright yellow, followed by a layer of orange, and the outermost layer is a darker red. The flame appears to be rising from the bottom left corner towards the top right.

Nadace člověku
člověk člověku

VÝROČNÍ ZPRÁVA **2008**

OBSAH

- 3** ÚVODNÍ SLOVO
- 4** ZPRÁVA SPRÁVNÍ RADY O ČINNOSTI
- 6** PŘEHLED POSKYTNUTÝCH NADAČNÍCH PŘÍSPĚVKŮ
- 6** DODRŽOVÁNÍ PRAVIDLA STANOVENÉHO PRO OMEZENÍ NÁKLADŮ
- 7** PŘEHLED OBDAROVANÝCH ORGANIZACÍ
 - 7 Zajíček na koni
 - 8 Husitský dětský domov s chráněným bydlením v Dubenci u Příbrami
 - 9 Kolpingova rodina Praha 8
 - 10 LORM - Společnost pro hluchoslepé
 - 11 Ledovec
 - 12 Hospic sv. Jana N. Neumanna
 - 13 Rodina svaté Zdislavy
 - 14 AMT centrum při FOD Opava
 - 15 Klub nemocných cystickou fibrózou
 - 16 Dům tří přání
 - 17 Mirabilis
 - 18 INEX SDA Brno
 - 19 Centrum pro zdravotně postižené Pardubického kraje
 - 20 Modřanská trojka
 - 21 Asociace rodičů a přátel zdravotně postižených dětí v ČR, klub Velké Meziříčí
- 22** ROČNÍ ÚČETNÍ ZÁVĚRKA
- 31** VÝROK AUDITORA

„Všude tam, kde je člověk, je místo pro dobrý čin.“

SENECA

Loňský rok byl pro nás v jistém směru zlomový. Nadaci se v úzké spolupráci s jejími zakladateli podařilo získat mimořádně vysoký objem hodnoty darů. Tento fakt je nejen dobrou zprávou a určitým oceněním pro nás jako Nadaci, ale především je dobrou zprávou pro neziskové organizace, které podporujeme. Díky získaným prostředkům můžeme s nimi s větší jistotou plánovat dlouhodobou spolupráci. Myslíme si totiž, že jen dlouhodobá spolupráce mezi Nadací a podporovanými organizacemi je tou správnou cestou.

Naše činnost a rozhodování jsou ovlivněny lidmi, se kterými se v prostředí neziskového sektoru setkáváme. Jsou to vesměs lidé obdivuhodní, kvalitní a profesionální. Svou práci v mnohdy nelehkých podmínkách neziskového sektoru dělají život těch méně šťastných mnohem jednodušší a příjemnější. Setkání s nimi jsou pro nás přínosná nejen z hlediska profesionálního, ale i čistě osobního. Přejeme jim mnoho zdraví, sil a energie pro další práci.

Nic z toho, co děláme, bychom nemohli uskutečnit bez našich dárců. Ujišťujeme je, že se snažíme rozdělovat jimi darované peníze zodpovědně. Doufáme, že je tato výroční zpráva o tom přesvědčí. Děkujeme našim dárcům zato, že nám umožňují naplňovat naše poslání.

Děkujeme také všem, kteří naší Nadaci pomáhají.

Správní rada Nadace člověk člověku



Správní rada Nadace člověk člověku

Zleva: JUDr. Ivana
Kohoutová-Valentová,
Ing. Šárka Šnobrová,
Ing. Kateřina Bařková

ZPRÁVA SPRÁVNÍ RADY O ČINNOSTI

Na tomto místě se Vám pokusíme přiblížit naši práci a objasnit důvody, proč jsme podpořili právě projekty uvedené v této výroční zprávě.

Přesto, že jsme na počátku našeho působení předpokládali, že se budeme v krátké době více profilovat, zatím je tomu spíše naopak. Český neziskový sektor se rychle mění, oblasti dříve opomíjené se stávají hojně podporované a naopak. Také se často mění názory na to, jakým způsobem určitým skupinám potřebných občanů pomáhat. Setkáváme se s tím, že oblasti, které pro nás byly ze začátku zajímavé, a cítili jsme potřebu se v nich angažovat, naši pomoc tolik nepotřebují. Proto je spektrum činností námi podpořených organizací široké.

Jako každým rokem, i v tom loňském jsme peníze rozdělovali v rámci vyhlášeného grantového řízení. Přesto, že jsme Nadace mladá a menší a vypsaná grantová řízení nijak viditelně nezveřejňujeme, počet žádostí opětovně převýšil naše očekávání. Díky vysokému počtu a rozmanitosti žádostí jsme ovšem získali mnoho cenných informací jak o neziskových organizacích působících po celé republice, tak i o širokém spektru problematiky jimi řešené.

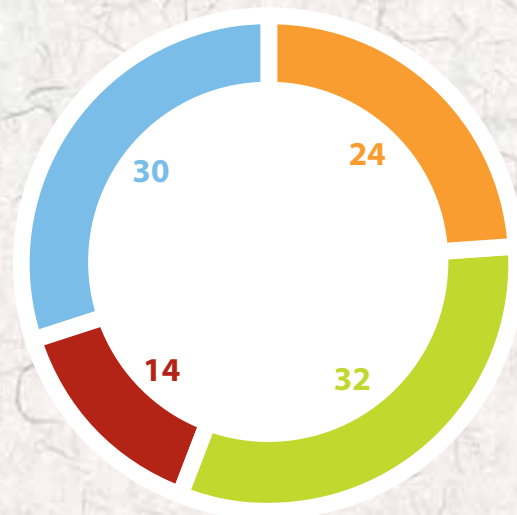
Při rozhodování o výběru podpořených organizací jsme postupovali takto:

- 1) Vyhodnotili jsme žádosti organizací, které jsme podpořili i v minulých letech a které nás o to opět žádali. Jsme rádi, že jsme ve většině případů došli k závěru, že spolupráce s nimi má smysl a tudíž jsme příspěvek schválili již po druhé či dokonce potřetí. Tyto organizace tvoří jakési jádro naší činnosti. Jimi předkládané žádosti jsou výsledkem vzájemných osobních setkání a diskusí. Jejich projekty námi podpořené dlouhodobě sledujeme a cítíme se za ně i částečně zodpovědní.
- 2) Z ostatních žádostí jsme vybírali ty, které se nám zdály nejvíce v souladu s cíli naší Nadace, kvalitní a dlouhodobě udržitelné. Výsledkem je navázání spolupráce s několika novými organizacemi, z nichž některé působí v oblastech, které jsme doposud nepodporovali (hospicová péče, péče o duševně nemocné). Doufáme, že některé z nich se stanou našimi dlouhodobými partnery a dočtete se o nich i v dalších výročních zprávách.

Při výběru vždy preferujeme kvalitu nad kvantitou, volíme individuální přístup. Pro podporované organizace nechceme být jen zdrojem krátkodobých jednorázových peněz, ale spíše dlouhodobými partnery. S projekty podpořenými většími částkami se osobně seznamujeme.

Pro Nadaci ale rozhodnutím o příspěvcích práce nekončí, spíše začíná. Námi podpořené projekty po celou dobu realizace sledujeme, s většinou organizací jsme v osobním kontaktu. Pokud projekt podpoříme větší finanční sumou, nevyplácíme ji najednou. Příspěvek je rozdělen do více splátek podmíněných splněním konkrétních podmínek. Spolupráce je ukončena písemnou zprávou o využití příspěvku, kterou v Nadaci vždy pečlivě vyhodnocujeme.

Správní rada Nadace člověk člověku



ROZLOŽENÍ NADAČNÍCH PŘÍSPĚVKŮ PODLE CÍLOVÝCH SKUPIN KLIENTŮ

- 32 % ohrožené a opuštěné děti
- 30 % nemocní a handicapovaní
- 14 % opuštěné matky s dětmi
- 24 % volný čas dětí a mládeže

PŘEHLED POSKYTNUTÝCH NADAČNÍCH PŘÍSPĚVKŮ

NÁZEV ORGANIZACE	PŘÍSPĚVEK V KČ
Zajíček na koni o.s.	178 000
Husitský dětský domov s chráněným bydlením v Dubenci u Příbrami, o.p.s.	141 750
Kolpingova rodina Praha 8	125 950
LORM - Společnost pro hluchoslepé	77 000
Ledovec, o.s.	50 000
Hospic sv. Jana Neumanna	50 000
Rodina sv. Zdislavy, o.s.	50 000
Fond ohrožených dětí	50 000
Klub nemocných cystickou fibrózou	37 500
Dům tří přání, o.s.	37 500
Mirabilis, o.s.	25 000
INEX SDA Brno	20 000
Centrum pro zdravotně postižené Pardubického kraje	13 120
Modřanská trojka	10 000
Asociace rodičů a přátel zdravotně postižených dětí v ČR, o.s. klub Velké Meziříčí	8 000
Nadační příspěvky v roce 2008 celkem	873 820

DODRŽOVÁNÍ PRAVIDLA STANOVENÉHO PRO OMEZENÍ NÁKLADŮ

Nadace má svým statutem určeno toto pravidlo pro omezení nákladů: Celkové roční náklady Nadace související se správou Nadace nesmí převýšit 20% hodnoty ročně poskytnutých nadačních příspěvků.

VÝPOČET DODRŽENÍ PRAVIDLA PRO OMEZENÍ NÁKLADŮ V ROCE 2008

Celkové roční náklady Nadace související se správou Nadace	83 828 Kč
Hodnota ročně poskytnutých nadačních příspěvků	873 820 Kč
Poměr ročních nákladů k poskytnutým příspěvkům	9,59%

Pravidlo stanovené pro omezení nákladů souvisejících se správou Nadace bylo dodrženo. Všechny provozní náklady Nadace jsou hrazeny zřizovateli formou darů. Všem dárcům můžeme garantovat, že jejich dary budou v plné výši použity na nadační příspěvky.

PŘEHLED OBDAROVANÝCH ORGANIZACÍ

ZAJÍČEK NA KONI

>> www.zajiceknakoni.cz

PODPOŘENÝ PROJEKT	PŘÍSPĚVEK V KČ
Jízdy na koních zdarma pro děti s handicapem	78 000
Letní integrační tábor s koňmi pro děti a rodiče	100 000

Občanské sdružení Zajíček na koni působí v oblasti pomoci handicapovaným dětem, mladším dospělým, výjimečně i dospělým dětem (lidem s handicapem s duší dítěte). Slovem handicap se dle Zajíčka na koni rozumí nejen tělesné a duševní, ale i handicap sociokulturní - děti z národnostních menšin, děti z dětských domovů, děti ze sociálně slabých rodin. Posláním a cílem organizace je pomáhat výše uvedeným skupinám.

Cílem projektu „**Jízdy na koních zdarma pro děti s handicapem**“ je trvale přispět ke zlepšení zdravotního a psychického stavu dětí prostřednictvím poskytování jízd na koni zdarma. Nadace tento projekt podpořila již třetím rokem.

Projekt „**Letní integrační tábor s koňmi pro děti s handicapem a jejich rodiče**“ se snaží o nenásilnou integraci a zároveň zlepšení psychického a zdravotního stavu všech účastníků za pomoci speciálně připravených terapeutických programů. Nadace svým příspěvkem pomáhá hradit náklady na ubytování a stravu dětí a rodičů.



HUSITSKÝ DĚTSKÝ DOMOV S CHRÁNĚNÝM BYDLENÍM V DUBENCI U PŘÍBRAMI>> www.domovdubenec.cz

PODPOŘENÝ PROJEKT	PŘÍSPĚVEK V KČ
Domov Dubenec	60 750
Příprav mě na život, ale doopravdy	81 000

Husitský dětský domov s chráněným bydlením v Dubenci u Příbrami, o. p. s. provozuje jeden z nejmenších dětských domovů v České republice - dětský domov rodinného typu v Dubenci u Příbrami. Snahou je nabídnout zde dětem místo, kde by našly pomoc při překonávání svých problémů a obtíží, místo, odkud nebudou utíkat, neboť tu cítí zájem a bezpečí. Mezi pilíře konceptu péče o děti v dětském domově patří: prostor - který se ne příliš liší od toho rodinného, respekt k dítěti - jako nejlepšímu odborníkovi na svůj život a tým angažovaných odborníků, kterých je dvojnásobný počet, než je zvykem.

Projekty „**Domov Dubenec**“ a „**Příprav mě na život, ale doopravdy**“ na sebe navazují. Jejich cílem je za pomoci zvýšeného počtu vychovatelů v přímé péči věnovat dětem více individuální pozornosti. Příspěvek Nadace je určen na úhradu mzdových nákladů vychovatelů.



KOLPINGOVA RODINA PRAHA 8

>> www.kolpingpraha.cz/azylovy-dum/

PODPOŘENÝ PROJEKT	PŘÍSPĚVEK V KČ
Terénní sociální práce v tréninkových bytech	57 950
Tréninkový byt jako součást komplexní péče o klientky Kolpingova domu	68 000

Kolpingova rodina Praha 8 se zaměřuje na podporu sociálně znevýhodněných skupin. Hlavním projektem je Kolpingův dům - azylový dům pro matky s dětmi, které se dostaly do obtížné životní situace. Uživatelky služeb jsou často mladé, pocházejí z rizikového prostředí a mají závažné problémy. Kolpingův dům nabízí dlouhodobý intenzivní sociálně rehabilitační a poradenský program, zaměřený na rozvoj a posilování sociálních a rodičovských dovedností a na podporu aktivního přístupu k řešení problémů.

Projekty „**Terénní sociální práce v tréninkových bytech**“ a „**Tréninkový byt jako součást komplexní péče o klientky Kolpingova domu**“ na sebe navazují. Jejich náplní je provozování tréninkových bytů pro klientky azylového domu. Příspěvek Nadace umožňuje personálně zabezpečit spolupráci s klientkami v azylovém domě i v tréninkových bytech.



LORM - SPOLEČNOST PRO HLUCHOSLEPÉ

>> www.lorm.cz, www.cervenobiledny.cz

PODPOŘENÝ PROJEKT	PŘÍSPĚVEK V KČ
6. ročník sbírky pro hluchoslepé „Červenobílé dny“	12 000
7. ročník sbírky pro hluchoslepé „Červenobílé dny“	65 000

Občanské sdružení LORM - společnost pro hluchoslepé sdružuje od r. 1991 hluchoslepe spoluočbany, jejich rodinné příslušníky a zájemce z řad odborné i laické veřejnosti o problematiku osob s hluchoslepotou. Za 18 let se organizaci LORM podařilo vybudovat v České republice základní síť sociálních služeb pro osoby s hluchoslepotou.

„SBÍRKA PRO HLUCHOSLEPÉ „ČERVENOBÍLÉ DNY“ - Nadace byla generálním partnerem posledních třech ročníků sbírky. Účelem sbírky je medializovat problém hluchoslepoty a kompenzační pomůcky červenobílé hole, získat prostředky na poskytování služeb a pomoci hluchoslepým klientům o. s. LORM. Příspěvek Nadace je určen na úhradu nákladů souvisejících se sbírkou.



LEDOVEC>> www.ledovec.cz**PODPOŘENÝ PROJEKT**

Horusárium

PŘÍSPĚVEK V KČ

50 000

Posláním **občanského sdružení Ledovec** je nabízet lidem s duševním onemocněním, a nebo mentálním handicapem podporu při udržování a zlepšování kvality jejich života v běžných podmínkách. Ledovec, o.s. je jediným neinstitucionálním poskytovatelem širšího komplexu sociálních služeb pro osoby s duševním onemocněním v Plzni. Služby odborného poradenství, sociální rehabilitace, chráněné bydlení a denní stacionář jsou poskytovány ve dvou centrech: v Terapeutickém centru Ledovec a v Poradenském centru Ledovec.

Náplní projektu „**Horusárium**“ je vytvořit v rámci Terapeutického centra Ledovec terapeutickou truhlářskou dílnu, kde se klienti budou pod odborným vedením seznamovat se základy truhlářského a stolařského řemesla a technikami povrchových úprav dřeva. Finanční podpora ze strany naší Nadace pomůže hradit roční náklady na částečný pracovní úvazek terapeuta.



HOSPIC SV. JANA N. NEUMANNA

>> www.hospicpt.cz

PODPOŘENÝ PROJEKT

Vzdělávání – prostředek k ulehčení umírajícím a jejich rodinám

PŘÍSPĚVEK V KČ

50 000

Hospic sv. Jana N. Neumanna v Prachaticích je zařízením, jež pečuje o pacienty v terminální fázi jejich onemocnění. Poskytované služby: 30 odborně specializovaných hospicových lůžek pro pacienty z celé České republiky je připraveno sloužit každému potřebnému, přistýlky pro doprovázející, půjčovna pomůcek, poradenské služby, respitní pobyt.

Cílem projektu **„Vzdělávání - prostředek k ulehčení umírajícím a jejich rodinám“** je podpora domácího ošetřování prostřednictvím organizování dvoudenních kurzů určených zájemcům o tuto péči. Snahou je naučit laické pečovatele základním ošetrovatelským znalostem a podpořit je v jejich rozhodnutí starat se v domácím prostředí o svého blízkého v posledních dnech jeho života. Příspěvek Nadace pomůže uhradit náklady těchto kurzů.

1
2



RODINA SVATÉ ZDISLAVY

>> www.rodina-zdislavy.cz

PODPOŘENÝ PROJEKT

Nový domov s tátou a mámou - psychologická pomoc pěstounským rodinám

PŘÍSPĚVEK V KČ

50 000

Občanské sdružení Rodina sv. Zdislavy se snaží pomoci dětem, kterým schází to nejcennější - rodinné prostředí a teplo domova.

Hlavní práce sdružení se rozvíjí několika směry:

- Výstavba již čtvrtého rodinného domku pro pěstounské rodiny, které přijmou sourozenecké skupiny hůře umístitelných opuštěných dětí do své péče.
- Sociální služby zaměřené na pěstounské rodiny jako celek, na rodiče - pěstouny, na děti přijaté i vlastní.
- Sociální program sociálně psychologických her pro děti zaměřený na vývoj zdravé identity, posílení sebedůvěry dětí, na podporu sociálního začlenění dětí.

Projekt **„Nový domov s tátou a mámou - psychologická pomoc pěstounským rodinám“** je realizován jak poradenstvím přímo v jednotlivých rodinách, tak prostřednictvím pobytových akcí, na kterých je poskytována vzdělávací a poradenská služba pěstounským rodinám. Příspěvek Nadace je určen na úhradu nákladů pobytových akcí.



AMT CENTRUM PŘI FOD OPAVA

>> www.fod.cz

PODPOŘENÝ PROJEKT

AMT centrum

PŘÍSPĚVEK V KČ

50 000

Fond ohrožených dětí v Opavě vznikl s cílem poskytovat terénní sociální práci v rodinách s dětmi v tíživé situaci. Podpora je zaměřena na prevenci a odstranění či zmírnění dopadu situací ohrožujících děti a zvyšování občanských a rodičovských kompetencí jejich rodičů.

AMT centrum se zabývá problematikou rozpadající se rodiny s dětmi, případně rodiny ocitající se v jiné obdobné krizové situaci. Cílem je zlepšení vztahu mezi rodiči a dětmi, zvýšení odpovědnosti rodičů a zamezení umístění dětí mimo péči rodičů. Podpora rodině v krizi je realizována formou asistence, rodinné terapie a mediace. Příspěvek Nadace je určen na úhradu nákladů na terapeuty a mediátory.



KLUB NEMOCNÝCH CYSTICKOU FIBRÓZOU

>> www.cfklub.cz

PODPOŘENÝ PROJEKT

Výkonný ředitel KNCF

PŘÍSPĚVEK V KČ

37 500

Klub nemocných cystickou fibrózou je organizace sdružující takto nemocné. Posláním Klubu je zlepšování kvality života nemocných cystickou fibrózou a dále zvyšování informovanosti veřejnosti o tomto onemocnění. Cílovou skupinou nejsou jen nemocní CF, ale také jejich rodiny a blízcí.

„Výkonný ředitel Klubu CF“ – v roce 2008 byla přijata výkonná ředitelka sdružení. Do této doby práci vykonávala předsedkyně sdružení, a to jako dobrovolník. Příspěvek Nadace člověk člověku je určen na úhradu mzdových nákladů souvisejících s touto nově vzniklou funkcí.



DŮM TŘÍ PŘÁNÍ

>> www.dumtriprani.cz

PODPOŘENÝ PROJEKT

Fundraiser v Domě tří přání

PŘÍSPĚVEK V KČ

37 500

Dům tří přání působí již sedm let v oblasti práce s ohroženými rodinami a rodinami v krizi z Prahy a okolí. Škála problémů klientů je široká - zanedbávání dětí, výchovné problémy, závislost či psychická nemoc rodičů, zneužívání dítěte, následky dlouhodobých rozvodových sporů, útěky dětí z domova atd. Ročně poskytne organizace podporu zhruba 150 rodinám.

Organizace rodinám nabízí: 1) pobytové služby - provozuje Azylový dům Přemysla Pittra pro děti v Praze 6 Ruzyni s 10ti lůžky pro děti od 3 do 18 let; 2) ambulantní služby - déleodobá podpora rodiny - poradenství, konzultace s psychoterapeutem, diagnostika, atd.; 3) terénní sociální služby - sanace a dlouhodobá podpora rodiny v domácím prostředí - doučování dětí, doprovod k odborníkům, sociálně-právní konzultace.

„Fundraiser v Domě tří přání“ - Nadace již třetím rokem přispěla na úhradu mzdových nákladů pozice fundraisera zajišťujícího vícezdrojové a stabilní financování aktivit organizace.



MIRABILIS>> www.mirabilis.cz**PODPOŘENÝ PROJEKT**

Asistenční služba

PŘÍSPĚVEK V KČ

25 000

Občanské sdružení Mirabilis podporuje asistenční službu u zdravotně postižených dětí a mládeže. Vyhledává, vzdělává a připravuje asistenty pro poskytování kvalitní a bezplatné asistenční služby potřebným dětem a rodinám. Sdružení je akreditováno u Ministerstva vnitra jako dobrovolnická organizace, což mj. znamená, že asistenti „pracují“ bez nároku na finanční odměnu.

Nadací podpořený projekt „**Asistenční služba**“ umožňuje zajistit přípravu a vzdělávání asistentů.



INEX SDA BRNO

>> www.inexsdabrno.cz

PODPOŘENÝ PROJEKT

S chutí do toho

PŘÍSPĚVEK V KČ

20 000

Občanské sdružení INEX SDA BRNO se prostřednictvím činnosti dobrovolníků zaměřuje na projekty primární a sekundární prevence poruch chování a realizuje preventivní a volnočasové projekty pro děti a mládež a to jak samostatně, tak i ve spolupráci s jinými subjekty. Organizace realizuje projekty: CIPÍSEK (víkendové výlety a letní tábory pro cílovou skupinu se zaměřením na zlepšení schopnosti dětí vycházet mezi sebou, být soběstačnější a zodpovědnější), VESELÁ ŠKOLA (projekt pro děti s problémy v chování na ZŠ v Brně-Lišni), MODRÉ DOBROVOLNICTVÍ (propagace dobrovolnictví a informační centrum), S CHUTÍ DO TOHO (projekt volnočasových klubů malé kopané) a INDIVIDUÁLNÍ PREVENTIVNÍ PROJEKT PĚT P (kvalitní projekt individuální podpory jeden k jednomu).

Nadací podpořený projekt **„S chutí do toho“** zahrnuje činnost třech klubů malé kopané pro děti a mládež ze znevýhodněného prostředí.



CENTRUM PRO ZDRAVOTNĚ POSTIŽENÉ PARDUBICKÉHO KRAJE

>> www.czp-pk.unas.cz

PODPOŘENÝ PROJEKT

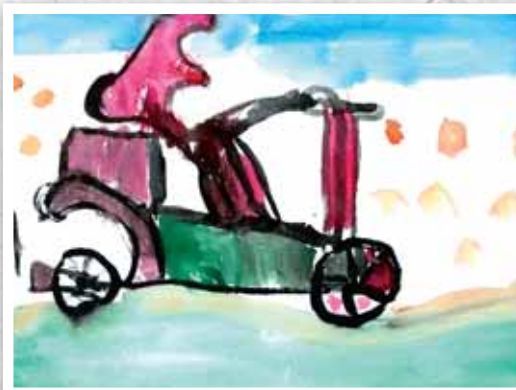
Výtvarný kroužek pro zdravotně postižené

PŘÍSPĚVEK V KČ

13 120

Posláním **Centra** je přispívat ke zkvalitňování života zdravotně postižených spoluobčanů a k jejich integraci do společnosti. Mezi hlavní činnosti patří: základní a odborné poradenství, osobní asistence těžce zdravotně postiženým, půjčování a prodej rehabilitačních a kompenzačních pomůcek, poradenství pro sluchově postižené, bezplatný pronájem provozní místnosti organizacím, které pracují se zdravotně postiženými lidmi, provoz internetové kavárny pro zdravotně postižené s možností školení ze základní obsluhy PC.

Nadací podpořený projekt „**Výtvarný kroužek pro zdravotně postižené**“ je realizován v bezbariérové budově Centra pro zdravotně postižené. Kroužek navštěvuje v průměru 8 - 10 převážně dospělých klientů s různým zdravotním postižením (tělesným, duševním, mentálním, atd.). Hlavním cílem projektu je integrace zdravotně postižených do společnosti a vytvoření jejich vztahu k práci a kultuře.



MODŘANSKÁ TROJKA

>> www.mtrojka.cz

PODPOŘENÝ PROJEKT

Sněhem jinak

PŘÍSPĚVEK V KČ

10 000

Občanské sdružení Modřanská trojka je dětská turistická skupina. Modřanská trojka je součástí celorepublikové organizace KONDOR a již 35 let pracuje s dětmi a mládeží v jejich volném čase.

Projekt „**Sněhem jinak**“ má za cíl pořízení sněžnic jako nového a moderního prostředku nejen k překonávání překážek v zimním období, ale i k překonávání sama sebe. Sněžnice jsou skvělým prostředkem k tomu, aby se děti dokázaly vyrovnat s různými nástrahami jak v přírodě, tak v životě. Příspěvek Nadace je určen na pořízení sněžnic.

2
0



ASOCIACE RODIČŮ A PŘÁTEL ZDRAVOTNĚ POSTIŽENÝCH DĚTÍ V ČR, KLUB VELKÉ MEZIŘÍČÍ

>> www.asociacevm.cz

PODPOŘENÝ PROJEKT

Handicapované dítě v rodině - Sociální mapa regionu

PŘÍSPĚVEK V KČ

8 000

Asociace rodičů a přátel zdravotně postižených dětí v ČR, o.s. má celorepublikovou působnost a prostřednictvím svých klubů sdružuje všechny, kteří chtějí aktivně pomoci zdravotně postiženým dětem, mládeži a jejich rodinám. **Klub Velké Meziříčí** zahrnuje 35 rodin pečujících o různě zdravotně postižené děti. Klub usiluje o výchovu, vzdělání a komplexní péči o osoby s různým handicapem a to vše v kombinaci se zdravými. Snaží se o rozvoj informovanosti rodičů v oblasti psychologie, speciální pedagogiky, pedagogiky, v sociální sféře a o celkovou podporu rodičů.

Projekt „**Handicapované dítě v rodině - Sociální mapa regionu**“. Díky podpoře Nadace byla vydána informační brožurka pro rodiny s dětmi se zdravotním postižením i pro širší veřejnost, která shromažďuje všechny oblasti pomoci a podpory v regionu, a tím ulehčuje informovanost rodinám i sociálním subjektům, které podporu a pomoc poskytují.



ROČNÍ ÚČETNÍ ZÁVĚRKA

ROZVAHA 2008 (V TISICÍCH KČ)

AKTIVA		Stav k 1. 1.	Stav k 31. 12.
A.	Dlouhodobý majetek celkem	508	489
A. II.	Dlouhodobý hmotný majetek celkem	13	13
A. II. 4.	Samostatné movité věci a soubory movitých věcí	13	13
A.III.	Dlouhodobý finanční majetek celkem	501	485
A.III. 6.	Ostatní dlouhodobý finanční majetek	501	485
A. IV.	Oprávky k dlouhodobému majetku celkem	-6	-9
A. IV. 7.	Oprávky k samost. movitým věcem a souborům movitých věcí	-6	-9
B.	Krátkodobý majetek celkem	2 037	22 397
B. III.	Krátkodobý finanční majetek celkem	2 037	22 397
B. III. 1.	Pokladna	1	1
B.III. 3.	Účty v bankách	2 036	22 396
Aktiva celkem		2 545	22 886
PASIVA		Stav k 1. 1.	Stav k 31. 12.
A.	Vlastní zdroje celkem	2 545	22 839
A. I.	Jmění celkem	2 545	22 378
A. I. 1.	Vlastní jmění	500	500
A. I. 2.	Fondy z přijatých darů	2 043	21 892
A. I. 3.	Oceňovací rozdíly z přecenění majetku a závazků	2	-14
A.II.	Výsledek hospodaření	0	461
A.II. 1.	Účet výsledku hospodaření	xxxxxxxxx	461
A.II. 2.	Výsledek hospodaření ve schvalovacím řízení	0	xxxxxxxxx
B.	Cizí zdroje celkem	0	47
B. III.	Krátkodobé závazky celkem	0	47
B. III. 8.	Daň z příjmů	0	42
B. III. 22.	Dohadné účty pasivní	0	5
Pasiva celkem		2 545	22 886

VÝKAZ ZISKU A ZTRÁTY KE DNI 31. 12. 2008 (V TISICÍCH KČ)		
A. NÁKLADY		
A. I.	Spotřebované nákupy celkem	1
A. I. 1.	Spotřeba materiálu	1
A. II.	Služby celkem	77
A. II. 8.	Ostatní služby	77
A. IV.	Daně a poplatky celkem	1
A. IV. 16.	Ostatní daně a poplatky	1
A. V.	Ostatní náklady celkem	2
A. V. 24.	Jiné ostatní náklady	2
A. VI.	Odpisy, prodaný majetek, tvorba rezerv a opravných položek celkem	3
A. VI. 25.	Odpisy dlouhodobého nehmotného a hmotného majetku	3
Náklady celkem		84
B. VÝNOSY		
B. IV.	Ostatní výnosy celkem	584
B. IV. 15.	Úroky	584
B. IV. 17.	Zúčtování fondů	0
B. V.	Tržby z prodeje majetku, zúčtování rezerv a opravných položek	4
B. V. 24.	Výnosy z dlouhodobého finančního majetku	4
Výnosy celkem		588
C.	Výsledek hospodaření před zdaněním	504
C. I. 34.	Daň z příjmů	43
D.	Výsledek hospodaření po zdanění	461

VŠEOBECNÉ INFORMACE

Nadace člověk člověku („Nadace“) byla v souladu s ust. § 3 zákona č. 227/1997 Sb. o nadacích a nadačních fondech zřízena smlouvou o zřízení Nadace dne 30. 3. 2006. Zřizovateli Nadace jsou Ing. Michal Šnobl a Ing. Martin Batěk. Po svém zřízení byla Nadace dne 14. 6. 2006 zapsána do nadačního rejstříku vedeného Městským soudem v Praze, v oddíle N, vložka 589. Sídlo Nadace je Praha 4 – Kunratice, Ratajova 1113/8.

Posláním Nadace je vzbudit a podpořit zájem o přirozenou lidskou pomoc člověka člověku zaměřenou na děti a rodinu a vzájemnou lidskou pomoc v tíživých životních a sociálních situacích způsobených nepředvídanými událostmi. Nadace rovněž podporuje projekty v oblasti:

- výchovy, vzdělávání a sportu
- zdravotní péče
- využití volného času dětí a mládeže
- pomoci handicapovaným a sociálně slabým lidem

ORGÁNY NADACE

Složení správní rady Nadace k 31. prosinci 2008:

Předsedkyně:	Ing. Šárka Šnobrová	den vzniku funkce: 14. června 2006
Členka:	JUDr. Ivana Kohoutová	den vzniku funkce: 15. června 2007
Členka:	Ing. Kateřina Batková	den vzniku funkce: 14. června 2006
		den zániku funkce: 14. června 2008
		den vzniku funkce: 15. června 2008

Členství správní rady Ing. Kateřiny Batkové skončilo 14.6.2008 funkčním obdobím. Na návrh zakladatelů Nadace byla správní radou opětovně zvolena do funkce.

Jménem Nadace jednájí vždy nejméně dva členové správní rady. Podepisování za Nadaci se děje tak, že k názvu Nadace připojí své podpisy osoby oprávněné za Nadaci jednat.

Revizor Nadace k 31. prosinci 2008:

Ing. Petr Škoda	den vzniku funkce: 14. června 2006
-----------------	------------------------------------

Členové správní rady a revizor Nadace vykonávají své funkce bez nároku na odměnu a v roce 2008 jim nebyly poskytnuty žádné finanční ani naturální požítky.

ÚČETNÍ POSTUPY

a) Základní zásady vedení účetnictví

Účetnictví Nadace a účetní závěrka je sestavena v souladu s účetními předpisy platnými v České republice. Účetnictví je vedeno na principu historických pořizovacích cen. V příloze účetní závěrky jsou uvedeny všechny postupy, které mají na účetnictví Nadace zásadní vliv a jejichž vedení vyplývá z platných právních předpisů.

Nadace neuskutečňovala v roce 2008 žádné transakce v cizí měně a neměla žádný majetek ani závazky v cizí měně.

b) Dlouhodobý finanční majetek

Podílové listy jsou k rozvahovému dni oceňovány reálnou hodnotou. Zisky popř. ztráty z tohoto přecenění neovlivňují výsledek hospodaření Nadace až do doby realizace a jsou k rozvahovému dni účtovány jako změna oceňovacích rozdílů z přecenění majetku a závazků ve vlastních zdrojích Nadace.

c) Dlouhodobý hmotný a nehmotný majetek

O dlouhodobém hmotném majetku se účtuje, pokud jeho doba použitelnosti je delší než 1 rok a pořizovací cena převyšuje 10 000,- Kč. Dlouhodobý hmotný majetek v ceně 40 000,- Kč a vyšší je odepisován metodou rovnoměrných ročních odpisů na základě předpokládané životnosti. Dlouhodobý hmotný majetek v ceně do 40 000,- Kč je odepisován po dobu 4 ročních období.

d) Nadační dary

Nadační dary jsou přijímány na základě uzavřených darovacích smluv mezi Nadací a dárci. Nadační dary jsou posuzovány individuálně podle jejich

účelu uvedenému v darovací smlouvě.

Přijaté nadační dary účelově určené na poskytování nadačních příspěvků a dary, které nejsou účelově určeny, jsou účtovány do fondu z přijatých darů.

Přijaté nadační dary účelově určené na správu Nadace se účtují do výnosů.

e) Nadační příspěvky

Nadační příspěvky jsou poskytovány na základě darovacích smluv uzavřených mezi Nadací a příjemci nadačních příspěvků. Nadační příspěvky jsou poskytovány z fondu z přijatých darů.

Podle statutu Nadace celkové roční náklady Nadace související se správou Nadace nesmí převýšit 20% hodnoty ročně poskytnutých nadačních příspěvků.

f) Sledování nákladů a výnosů

Nadace vyvíjí svoji činnost pouze v rámci hlavní činnosti, hospodářskou činnost nevyvíjí.

V rámci hlavní činnosti jsou zvláště sledovány náklady na správu Nadace.

g) Následné události

Dopad událostí, které nastanou mezi rozvahovým dnem a dnem sestavení účetní závěrky je zachycen v účetních výkazech v případě, že tyto události poskytují doplňující důkazy o podmínkách, které existovaly k rozvahovému dni.

V případě, že mezi rozvahovým dnem a dnem sestavení účetní závěrky dojde k významným událostem zohledňujícím podmínky, které nastaly po rozvahovém dni, jsou důsledky těchto událostí popsány v příloze, ale nejsou zaúčtovány v účetních výkazech.

DLOUHODOBÝ HMOTNÝ A NEHMOTNÝ MAJETEK**POŘIZOVACÍ CENA**

	1. 1. 2008	Přírůstky (tis. Kč)	Vyřazení (tis. Kč)	31. 12. 2 008 (tis. Kč)
Samostatné movité věci a soubory movitých věcí	13	0	0	13

OPRÁVKY

	1. 1. 2008	Přírůstky (tis. Kč)	Vyřazení (tis. Kč)	31. 12. 2 008 (tis. Kč)
Samostatné movité věci a soubory movitých věcí	6	3	0	9

O dlouhodobém nehmotném majetku nebylo v roce 2008 účtováno, neboť Nadace žádný takový majetek nepořídila.

Nadace využívá za účelem zajištění svých provozních potřeb movitý majetek a nebytové prostory na základě uzavřených nájemních smluv.

DLOUHODOBÝ FINANČNÍ MAJETEK

	Počet podílových listů	Hodnota 1 podílového listu (Kč)	Hodnota podílových listů celkem (tis. Kč)
Stav k 1. 1. 2008	490 580	1,0225	502
Změna	0	- 0,0324	- 16
Stav k 31. 12 .2008	490 580	0,9901	486

Dlouhodobý finanční majetek je tvořen podílovými listy fondu ČSOB nadační, ČSOB Investiční společnost, a.s. člen skupiny ČSOB, otevřený podílový fond. Nadace obdržela v roce 2008 podíl na zisku fondu - dividendu v celkové výši 4 tis. Kč.

VLASTNÍ ZDROJE

A/ VLASTNÍ JMĚNÍ

Vlastní jmění ve výši 500 tis. Kč je tvořeno peněžítým vkladem zřizovatelů Nadace. Vlastní jmění bylo v roce 2006 složeno na zvláštním účtu, vedeném u Československé obchodní banky, a.s. Vlastní jmění ve výši 500 tis. Kč bylo použito na nákup podílových listů fondu ČSOB nadační, ČSOB Investiční společnost, a.s. Členka skupiny ČSOB, otevřený podílový fond. Počet vlastněných podílových listů: 490 580 ks. S vlastním jmění lze disponovat, včetně změn jeho věcné skladby, avšak pouze v souladu s cílem Nadace a s péčí řádného hospodáře.

B/ PŘEHLED ZMĚN VE VLASTNÍCH ZDROJÍCH

(tis. Kč)	Vlastní jmění	Fondy z přijatých darů	Oceňovací rozdíly	Výsledek hospodaření	Vlastní zdroje celkem
Stav k 1.1.2008	500	2 044	2	0	2 546
Přecenění finančního majetku	0	0	-16	0	-16
Přijaté nadační dary	0	20 722	0	0	20 722
Peněžně uhrazené nadační příspěvky	0	-874	0	0	-874
Výsledek hospodaření	0	0	0	461	461
Zúčtování fondů	0	0	0	0	0
Stav k 31.12.2008	500	21 892	-14	461	22 839

C/ VÝPLATA NADAČNÍCH PŘÍSPĚVKŮ

Nadace v roce 2008 vyplatila v peněžní formě nadační příspěvky v celkové výši 873 820 Kč.

ZÁVAZKY

Nadace vykazovala k 31. prosinci 2008 závazky v celkové výši 47 tis. Kč, z toho 42 tis. Kč představuje závazek z titulu daně z příjmů.

ČASOVÉ ROZLIŠENÍ

Nadace neúčtovala v roce 2008 na účtech časového rozlišení.

PŘEHLED DÁRCŮ A PŘIJATÝCH NADAČNÍCH DARŮ

DÁRCE	ČÁSTKA V KČ
Fashion Stores s.r.o.	45 000
TEP a.s.	30 000
Ing. Martin Batěk	50 000
Ing. Michal Šnobl	50 000
Vrchlabská teplárenská s.r.o.	20 000
ZRUP Příbram a.s.	25 000
Kohoutová Blanka	2 000
Dary od dárců, kteří požadují zachování anonymity	20 500 000
Přijaté dary celkem	20 722 000

PŘEHLED PŘÍJEMCŮ NADAČNÍCH PŘÍSPĚVKŮ

NÁZEV ORGANIZACE	SÍDLO	IČ	ČÁSTKA V KČ
Klub nemocných cystickou fibrózou	Kudrnova 22/95, Praha 9	45249440	37 500
Centrum pro zdravotně postižené Pardubického kraje	Nábřeží Závodu míru 1961, Pardubice	26594625	13 120
Dům tří přání	Karlovarská 337/18, Praha 6	26544431	37 500
Husitský dětský domov s chráněným bydlením v Dubenci u Příbrami, o.p.s.	Dubenec 22, Příbram	27380297	141 750
Kolpingova rodina Praha 8 o.s.	Bohnická 32/3, Praha 8	49367404	125 950
LORM - Společnost pro hluchoslepé, o.s.	Zborovská 62, Praha 5	45246068	77 000
Mirabilis, o.s.,	Žateckých 11, Praha 4	67361510	25 000
Ledovec	Ledce 1, Ledce	26517051	50 000
Hospic sv. Jana Neumanna	Neumannova 144, Prachatice	70853517	50 000
Asociace rodičů a přátel zdravotně postižených, Velké Meziříčí	Černá 47, Měřín	48896748	8 000
Rodina sv. Zdislavy	Solanec pod Soláněm 395	65469623	50 000
Modřanská trojka	U Spořitelny 69/18, Praha 18	70864101	10 000
Fond ohrožených dětí	Na Poříčí 6, Praha 1	00499277	50 000
INEX SDA	Anenská 10, Brno	75053471	20 000
Zajíček na koni o.s.	Doležalova 1045, Praha 9	26986558	178 000
Nadační příspěvky celkem			873 820

ČLENĚNÍ VÝNOSŮ

(TIS. KČ)	2008 CELKEM	2008 z toho správní činnost
Úroky	584	584
Zúčtování fondů	0	0
Přijaté dividendy	4	4
Výnosy celkem	588	588

Nadace nevykonávala v roce 2008 žádnou hospodářskou činnost a nedosahovala z takové činnosti žádných výnosů.

ČLENĚNÍ NÁKLADŮ

(TIS. KČ)	2008 CELKEM	2008 z toho správní činnost
Spotřeba materiálu	1	1
Služby	77	77
Ostatní daně a poplatky	1	1
Jiné ostatní náklady	2	2
Odpisy	3	3
Výnosy celkem	84	84

ZHODNOCENÍ NÁKLADOVÉHO KRITÉRIA

Nadace vyplatila v roce 2008 poskytnuté nadační příspěvky v celkové výši 873.820 Kč. Náklady na správu Nadace v roce 2008 činily 83.828 Kč, což představuje 9,59 % z celkové výše poskytnutých nadačních příspěvků v tomto období. Statutem stanovené pravidlo omezení nákladů na správu Nadace ve výši 20 % hodnoty ročně poskytnutých nadačních příspěvků tak bylo v roce 2008 dodrženo.

ZAMĚŠTNANCI

Nadace nezaměstnávala v roce 2008 žádné zaměstnance.

POTENCIONÁLNÍ ZÁVAZKY

Nadace neevidovala žádné potencionální závazky k 31. prosinci 2008.

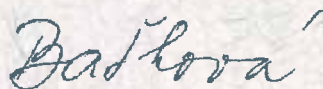
NÁSLEDNÉ UDÁLOSTI

Po datu účetní závěrky nedošlo k žádným událostem, které by měly významný dopad na účetní závěrku k 31. prosinci 2008.

Účetní závěrka byla schválena správní radou Nadace dne 8. dubna 2009.



Ing. Šárka Šnobrová,
předsedkyně správní rady



Ing. Kateřina Batková,
členka správní rady



INEKS s. r. o.
auditorská a účetní firma
č. licence KA ČR 81
napojena na BDO CS s. r. o. Praha

Povážská 358, 386 01 Strakonice
Tel./fax: 383 324 373
E-mail: ineks@quick.cz

Zpráva nezávislého auditora

Ověřili jsme příloženou účetní závěrku společnosti Nadace člověk člověku, tj. rozvahu k 31.12. 2008, výkaz zisků a ztrát a přílohu této účetní závěrky, včetně popisu významných účetních metod. Údaje o Nadaci člověk člověku jsou obsaženy v příloze této účetní závěrky.

Za sestavení a věrné zobrazení účetní závěrky v souladu s českými účetními předpisy odpovídá statutární orgán Nadace člověk člověku. Součástí této zodpovědnosti je navrhnout, zavést a zajistit vnitřní kontroly nad sestavováním a věrným zobrazením účetní závěrky tak, aby neobsahovala významné nesprávnosti způsobené podvodem nebo chybou, zvolit a uplatňovat vhodné účetní metody a provádět dané situaci přiměřené účetní odhady.

Naším úkolem je vydat na základě provedeného auditu výrok k této účetní závěrce.

Audit jsme provedli v souladu se zákonem o auditorech a Mezinárodními auditorskými standardy a souvisejícími aplikačními doložkami Komory auditorů České republiky. V souladu s těmito předpisy jsme povinni dodržovat etické normy a napláňovat a provést audit tak, abychom získali přiměřenou jistotu, že účetní závěrka neobsahuje významné nesprávnosti.

Audit zahrnuje provedení auditorských postupů, jejichž cílem je získat důkazní informace o částkách a skutečnostech uvedených v účetní závěrce. Výběr auditorských postupů závisí na úsudku auditora, včetně posouzení rizik, že účetní závěrka obsahuje významné nesprávnosti způsobené podvodem nebo chybou. Při posuzování těchto rizik auditor přihlídně k vnitřním kontrolám, které jsou relevantní pro sestavení a věrné zobrazení účetní závěrky. Cílem posouzení vnitřních kontrol je navrhnout vhodné auditorské postupy, nikoli vyjádřit se k účinnosti vnitřních kontrol.

Audit též zahrnuje posouzení vhodnosti použitých účetních metod, přiměřenosti účetních odhadů provedených vedením a posouzení celkové prezentace účetní závěrky.

Domníváme se, že získané důkazné informace tvoří dostatečný a vhodný základ pro vyjádření našeho výroku bez výhrad.

Podle našeho názoru účetní závěrka ve všech významných ohledech podává věrný a poctivý obraz aktiv, pasív a finanční situace Nadace člověk člověku k 31.12. 2008 a nákladů, výnosů a výsledku hospodaření za rok 2008 v souladu s účetními předpisy platnými v České republice.

Ve Strakonici dne 15. května 2009

INEKS spol. s r.o.
Povážská 358
386 01 Strakonice
osvědčení KA ČR 81




Ing. Miloš Hůlka
č. osvědčení 304

A stylized graphic of flames in shades of yellow, orange, and red, set against a bright yellow background. The flames are composed of various shapes and colors, creating a sense of movement and heat.

NÁZEV **NADACE ČLOVĚK ČLOVĚKU**

SÍDLLO Ratajova 1113/8
148 00 Praha 4 - Kunratice

www.nadaceclovekcloveku.cz
email@Nadaceclovekcloveku.cz

Nadace je zapsána v obchodním rejstříku vedeném
Městským soudem v Praze v oddíle N, vložka 589.

Zápis nabyt moci dne 14. 6. 2006.

Nadaci bylo přiděleno IČ 274 60 355.

SPRÁVNÍ RADA NADACE Ing. Šárka Šnobrová,
Ing. Kateřina Batková, JUDr. Ivana Kohoutová
REVIZOR Ing. Petr Škoda